



מצאנו את גן העירייה הכי יפה בארץ
תוך שבעה חודשים נבנה מתחם הכולל 4 גנים

הרצליה: אשכול הגנים נבנה תוך שבעה חודשים

המתחם החדש, הכולל ארבעה גנים, נבנה במהירות ותוך שימוש בעקרונות בנייה ירוקה. בקומת הקרקע יש שני גנים שלכל אחד צמודה חצר, ובקומות העליונות שני גנים נוספים - לכל אחד צמודה מרפסת גדולה. כך נהנים הילדים ממרחבי פעילות ומאור טבעי. וזה לא הכל - במתחם יש גם חצר משותפת ובה מגוון מתקני משחק ומסלולי פעילות

יוליה פריליק-ניב, LIVING | LIVING | פורסם 09/02/22 07:00



צילום: אקו אדריכלים

תהליכי בנייה בארץ נמשכים בדרך כלל זמן רב, אבל מתחם הגנים שנחנך בתחילת שנת הלימודים בהרצליה נבנה תוך שבעה חודשים בלבד. במתחם ארבעה גני עירייה לגילי 3 עד שש, בכל כיתה גן 19-32 ילדים. המתחם נמצא ברחוב אבן עזרא ותוכנן על ידי אדריכל ד"ר ערן קפטן ממושרד אקו אדריכלים בבנייה ירוקה ובמטרה לנצל באופן מיטבי את הקרקע, לשלב את גני ילדים במרחב העירוני וליצור סביבת לימוד איכותית.

לדברי העירייה, המתחם, הכולל ארבעה גנים, הוקם על שטח שגודלו כדונם, כך שהוא נותן מענה לצורך במרחבי לימוד איכותיים באזורים עירוניים שבהם יש צורך בכנייה רוויה (כלומר בנייה בצפיפות גבוהה). "בעוד שבעבר היו מקימים על שטח כזה אשכול גנים ובו שתי כיתות גן, האשכול הנוכחי כולל ארבע כיתות, ללא פשרות במרחבי הפעילות הפנימיים והחיצוניים", נמסר מהעירייה.

<< לכל הכתבות בערוץ living

<< רמת אביב: אחרי שנים בשכירות, רכשו דירה משגעת

<< אם אתם לא מנקים את זה, המטבח שלכם לא נקי

ארבע כיתות הגן נמצאות במבנה ובו שלוש קומות. בקומת הקרקע יש שתי כיתות גן – לכל אחת מהן חצר, ובנוסף חצר משותפת ששטחה כ-400 מ"ר ובה מגוון מתקני משחק, מסלולי פעילות וגינות שתכננה אדריכלית הנוף שמרית רז. "חצר כזו משפרת את בריאות הילדים על ידי עידוד פעילות גופנית ומקנה מגוון הזדמנויות לפעילויות לימודיות, חקר, משחק ומפגשים בין הילדים", אומרות נאוה שחם, מנהלת המחלקה לחינוך הגיל הרך בעיריית הרצליה, ואירנה גולדנברג, מנהלת מחלקת תכנון מוסדות חינוך בעירייה. מכיוון שהחצר נמצאת בצדו האחורי של הבניין, היא שקטה ונעימה יותר ואין צורך בכיסוי הגדרות בבדי יוטה ובחסימת הנוף והאוויר. במרווח שבין הבניין לרחוב מוקמו גינות ירק שהילדים מטפחים.

בכל אחת משתי הקומות העליונות יש כיתת גן ומרפסת מוצלת בשטח של כ-220 מ"ר. המרפסות מאפשרות להביט אל העיר דרך משרביות צבעוניות מפה מחורר ורשת (שתשמש בעתיד לצמחים מטפסים) ודרך זכוכית בטיחותית. החצרות הפרטיות (בקומת הקרקע) והמרפסות (בקומות העליונות) הן חלק מחללי הכיתות, ומופרדות בקירות זכוכית. כך נוצר מרחב פעילות גדול יותר וחללי הפנים נהנים מאור טבעי.

במשרד אקו אדריכלים גם תכננו לגנים ריהוט מיוחד, המאפשר ארגון דינמי של חלל הגן, וחלוקה לאזורי משנה ומגוון פעילויות לימודיות ומשחק, כולל שרפרי קוביות ופופים מודולריים. הרהיטים עשויים עץ בצבע טבעי ברובו, כשבכל גן נוסף לריהוט צבע משני שונה.



צילום: אקו אדריכלים



צילום: אקו אדריכלים



צילום: אקו אדריכלים



צילום: אקו אדריכלים



צילום: אקו אדריכלים



צילום: אקו אדריכלים

<< רוצים עוד? עשו לייק ל-living בפייסבוק

<< הירשמו לניוזלטר של living

"לכל הפתחים העיקריים יש הצללה משמעותית באמצעות פרגולות או מרפסות מוצלות, והזיגוג מבודד במיוחד", מסביר ד"ר קפטן. "בחצר מתוכננים עצים רבים ליצירת מיקרו-אקלים משופר. מלבד שימור האנרגיה, המאפשר חיסכון כלכלי והפחתת פליטות הפחמן לאטמוספירה, התכנון האקלמי של הבניין והחצר, מאפשר עמידה גם בתנאי אקלים קשים יותר. המשמעות היא שעומס החום על מערכות המיזוג בבניין יהיה קטן יותר, ושהבניין יוכל לתפקד

יותר שעות ללא מיוזג". בייעוץ של משרד ויטל רוזנברג אדריכלים, הבניין והחצר עומדים בדרישות תקן הבנייה הירוקה, כולל בידוד הקירות והגג. במקור תוכננה גם התקנת מערכות סולריות פוטו-וולטאית לייצור חשמל מאור השמש על הגג, וכחלק ממערכת ההצללה במרפסות, אבל ההתקנה לא יצאה לפועל בשל לוחות הזמנים הצפופים, וייתכן שתושלם בעתיד.

בבניין יש גם מעלית, ולקומות העליונות יש כניסה נפרדת, כך שבעתיד יוכלו לשמש לצרכים ציבוריים אחרים, כמו מרכז קהילתי, מועדון יום למבוגרים וכדומה.



צילום: אקו אדריכלים

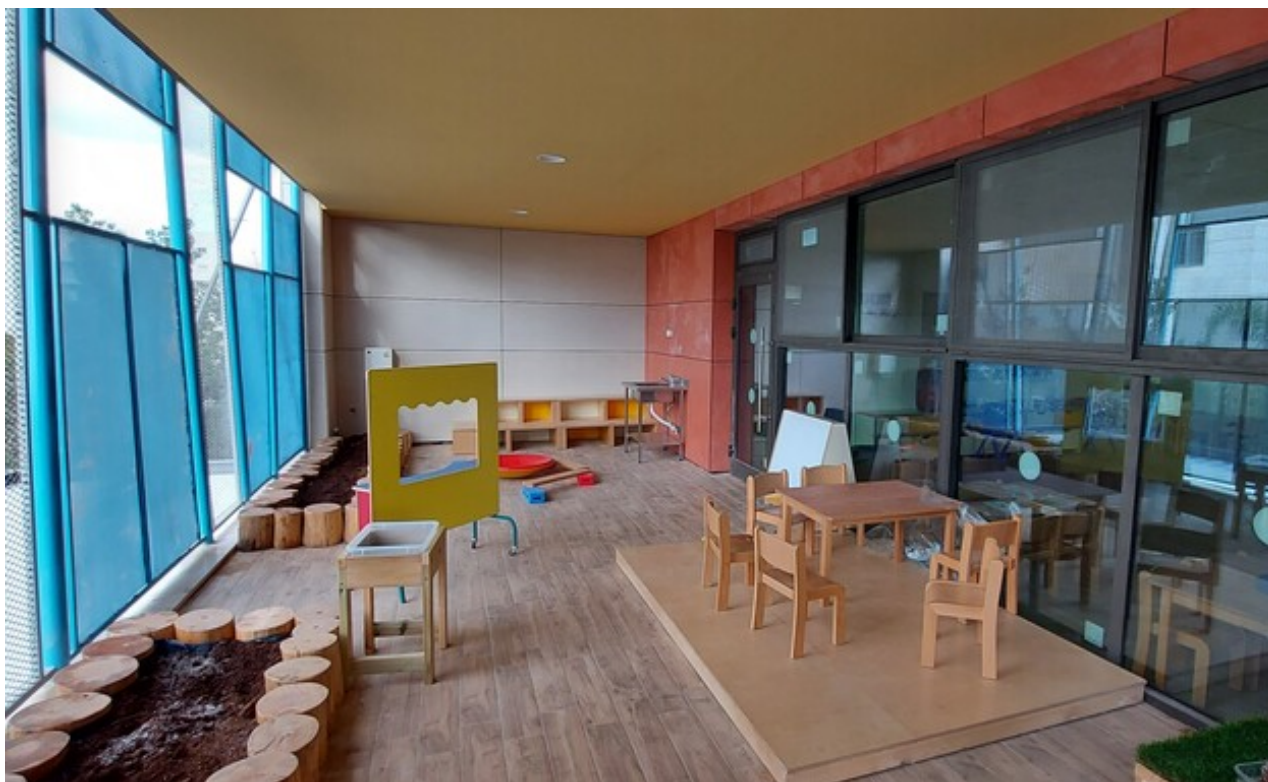




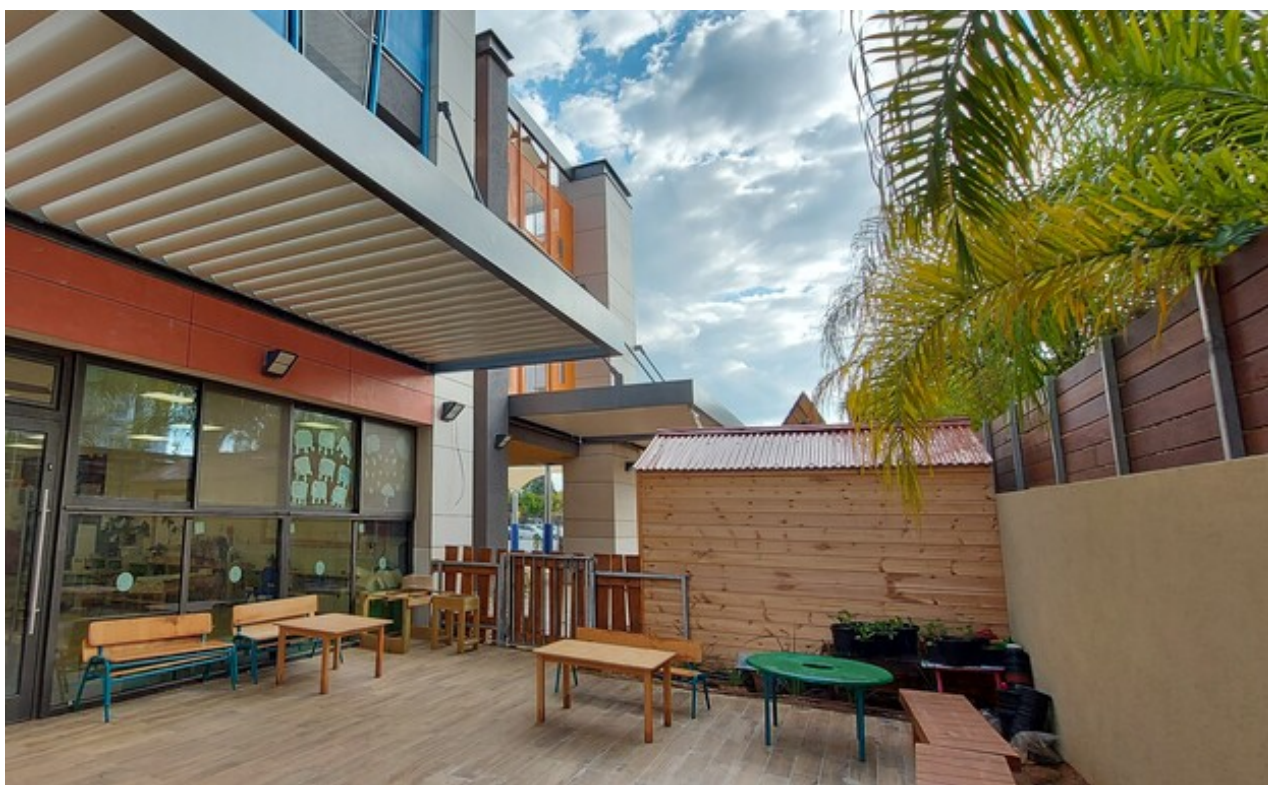
צילום: אקו אדריכלים



צילום: אקו אדריכלים



צילום: אקו אדריכלים



צילום: אקו אדריכלים



צילום: אקו אדריכלים



צילום: אקו אדריכלים



צילום: אקו אדריכלים



צילום: אקו אדריכלים



צילום: אקו אדריכלים